

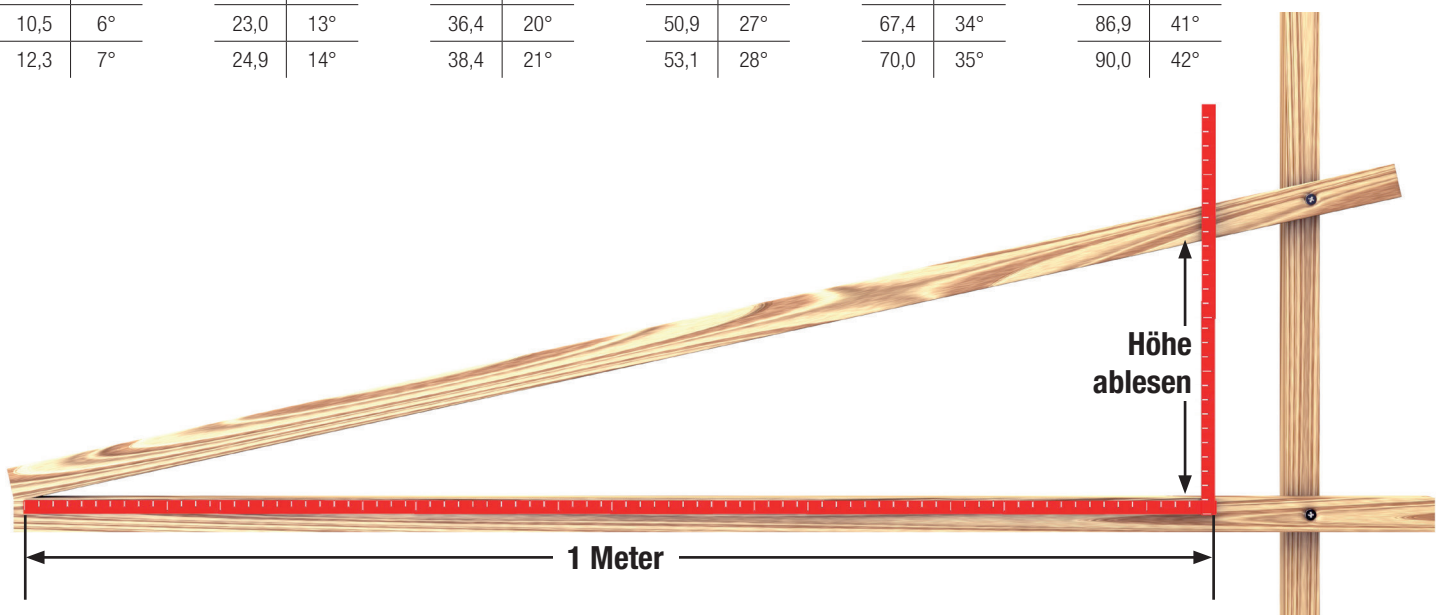


## Welche Dachneigung habe ich?

### Tipp:

Mit einem nach 100 cm um 90° abgewinkelten Meterstab lässt sich die Steigung leicht ermitteln.

| Höhe in cm | Grad | Höhe in cm | Grad | Höhe in cm | Grad | Höhe in cm | Grad | Höhe in cm | Grad | Höhe in cm | Grad | Höhe in cm | Grad |
|------------|------|------------|------|------------|------|------------|------|------------|------|------------|------|------------|------|
| 1,8        | 1°   | 14,1       | 8°   | 26,8       | 15°  | 40,4       | 22°  | 55,4       | 29°  | 72,6       | 36°  | 93,0       | 43°  |
| 3,4        | 2°   | 15,8       | 9°   | 28,7       | 16°  | 42,4       | 23°  | 57,7       | 30°  | 75,4       | 37°  | 96,5       | 44°  |
| 5,2        | 3°   | 17,6       | 10°  | 30,5       | 17°  | 44,5       | 24°  | 60,0       | 31°  | 78,0       | 38°  |            |      |
| 7,0        | 4°   | 19,4       | 11°  | 32,5       | 18°  | 46,6       | 25°  | 62,4       | 32°  | 80,9       | 39°  |            |      |
| 8,8        | 5°   | 21,2       | 12°  | 34,4       | 19°  | 48,7       | 26°  | 64,9       | 33°  | 83,9       | 40°  |            |      |
| 10,5       | 6°   | 23,0       | 13°  | 36,4       | 20°  | 50,9       | 27°  | 67,4       | 34°  | 86,9       | 41°  |            |      |
| 12,3       | 7°   | 24,9       | 14°  | 38,4       | 21°  | 53,1       | 28°  | 70,0       | 35°  | 90,0       | 42°  |            |      |



## Lagerung

Die Platten sollten vor Sonnenlicht und Nässe geschützt und dementsprechend gelagert werden (wichtig: PVC siehe Anmerkung auf Seite 146). Für Schäden, die durch unsachgemäße Lagerung entstehen, übernehmen wir keine Haftung. Um Verfärbungen, Verformungen und Rissbildungen durch Wärmestau zwischen den Platten zu verhindern, empfehlen wir folgende Lagerung: Die Platten sollten auf ebener Unterlage gut belüftet gelagert werden und mit wasser- und lichtundurchlässigen hellen Abdeckungen, z. B. einer weißen PE-Folie abgedeckt werden. Transportverpackungen sind bei längerer Lagerdauer zu entfernen, um die Platten wie oben beschrieben lagern zu können.

## Vor Montage bitte beachten:

Vor Einbau sollte abgeklärt sein, ob Genehmigungen von Behörden nötig sind! Unsere Anleitungen sind Empfehlungen jahrelanger Erfahrungen, entsprechend unserem neuesten Wissensstand, jedoch trägt die Verantwortung für Ausführung und Konstruktion der ausführende Unternehmer. Die Dachneigung der Stegplatten sollte mindestens 10° betragen. Ein Beschlagen der Hohlkammern ist kein Reklamationsgrund, da die Bildung von Kondensat in den Kammern der Stegplatten nicht vermeidbar ist. Acrylglas und Polycarbonat sind minimal gas- und dampfdurchlässig, dadurch kann es durch feuchte Luft in den Hohlkammern zu deren Beschlagen und Kondenswasserbildung kommen. Bei fachgerechter Montage wird das Kondensat zur Traufe abgeführt und tropft aus den geschlitzten Abschlussprofilen ab. Die Hohlkammer trocknet wieder aus. Vereinzelt Eindringen von Insekten in die Hohlkammern der Stegplatten ist nicht auszuschließen und ist kein Garantiefall. Gewisse Geräusche, die durch Ausdehnung der Platten entstehen, können nicht vermieden, jedoch durch Verlegung in geeignete Profilsysteme gemindert werden. Bei unterschiedlichen Lieferungen können durch Verwendung verschiedener Rohstoffe Farbabweichungen auftreten. Außerdem kann es durch Temperaturschwankungen zwischen Zuschnitt und Auslieferung zu variierenden Längen kommen, was kein Beanstandungsgrund ist. Bei Breitenzuschnitten können sich die Stegplatten in der Länge leicht krümmen. Eine geringfügige Veränderung der Aluminium-Profile behalten wir uns vor.

## Vorbereitung der Unterkonstruktion für Stegplatten

Planen Sie Ihre Unterkonstruktion sorgfältig. Verwenden Sie verwindungsarmes Material bei Holzkonstruktionen zum Beispiel Leimholz. Bei der Planung der Binderabstände rechnen Sie bitte wie folgt:

Der Abstand der Profile beträgt von Profilmitte zu Profilmitte Plattenbreite + 3 cm bzw. 4 cm (bei Zevener Sprosse). Bei einer 98 cm breiten Platte bedeutet dies, dass der Abstand 101 cm bzw. 102 cm (bei Zevener Sprosse) von Profilmitte zu Profilmitte beträgt. Dieses gilt auch für die Randsprosse. Die Unterkonstruktion ist entsprechend anzuordnen. Ist Ihre Unterkonstruktion breiter als das von Ihnen verwendete Profil, so ist die der Stegplatte zugewandte Seite reflektierend anzulegen. Verwenden Sie zum Beispiel Alu-Klebeband oder eine weiße Dispersionsfarbe. Denken Sie daran: Verwenden Sie keine lösungsmittelhaltigen Farben oder Weich-PVC in der Nähe von Stegplatten (chemische Unverträglichkeit). Das Anbringen von Dämmstoffen oder Verschalungen im direkten Kontakt an der Unterseite der Stegplatten ist nicht zulässig. Beim zusätzlichen Anbringen von Sonnenschutzeinrichtungen muss ein Abstand von mind. 40 cm, abhängig von Qualität der Platte sowie der Raumgröße und Belüftung eingehalten werden. Bei Nichtbeachtung dieser Hinweise besteht die Gefahr von Verformungen, Rissbildungen oder Verfärbungen. Das Begehen von Stegplatten ist nur auf Laufbohlen zulässig. Zuschnitte lassen sich am einfachsten mit einer schnell laufenden Handkreissäge mit Metallsägeblatt vornehmen.

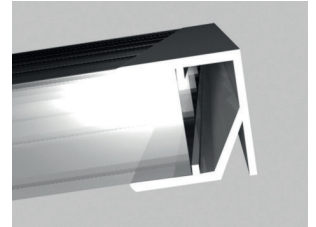
## Vorbereitung der Stegplatten

Bevor Sie die Platten, wie in den Montageanleitungen der Profile beschrieben, verlegen können, müssen die Stegplatten entsprechend vorbereitet werden.

- Entfernen Sie die Schutzfolie an beiden Seiten ca. 10 cm vom Rand. Entfernen Sie die Folie noch nicht ganz. Zum einen schützen Sie dadurch die Platte während der Montage, zum anderen können Sie durch den Aufdruck auf der Folie beim Einbau die Wetterseite

erkennen. Polycarbonat ist einseitig UV-beständig (Ausnahme PC-Crystal-Blu VLF 16 mm Stegdoppelplatte mit 32 mm Kammerbreite: beidseitig UV-beständig). Nach der Montage bitte die Folie sofort gänzlich entfernen.

- Verschließen Sie jetzt die beiden Enden der Platte wie folgt (Kammerverschluss): Die obere Stirnseite verschließen Sie zum Schutz vor Schmutz und zur Unterbrechung der Luftzirkulation mit unserem Alu-Klebeband. Um einen dauerhaften Verschluss zu gewährleisten, drücken Sie jetzt das in der entsprechenden Stärke und Länge gewählte Alu-Abschlussprofil, ungeschlitzt, auf die obere Stirnseite über das Alu-Klebeband. Die der Traufe zugewandte Seite darf nicht abgeklebt werden. Drücken Sie lediglich das in der richtigen Stärke und Länge gewählte Alu-Abschlussprofil (geschlitzt) auf die Kammern.



- Achtung: Beachten Sie bei der Montage unbedingt die Ausdehnung von Stegplatten! Die Platten dehnen sich in der Länge pro Meter ca. 5 mm aus. Da die Platten im Traufbereich durch den Bremswinkel (siehe Montage Verlegeprofile) in der Ausdehnung in eine Richtung gezwungen werden, muss bei der Montage das Ausdehnungsspiel beim First oder Wandanschluss entsprechend berücksichtigt werden.

Sollten Sie Fragen zur Montage haben, zögern Sie nicht uns anzurufen oder schauen Sie auf unsere Webseite unter [www.von-lien.de](http://www.von-lien.de).

Genauere Anleitungen für die verschiedenen Platten- und Profilvarianten finden Sie auf den nächsten Seiten.

| Unterstützungsabstände für Stegplatten bei 75 kg / m <sup>2</sup> |              |                     |                              |
|---|--------------|---------------------|------------------------------|
| Material  | Stärke in mm | Plattenbreite in mm | Unterstützungsabstand in mm  |
| PC-Doppelsteg   | 10           | 1050                | ohne Prüfung, keine Garantie |
| Alle PC-Dreifachsteg  | 16           | 980                 | 6000                         |
|   |              | 1200                | 2250                         |
| Nova-Lite   | 16           | 980                 | ohne Prüfung, keine Garantie |
| PC-Fünffachsteg   | 25           | 980                 | 7000                         |
|   |              | 1200                | 3000                         |
| X-Tra stark   | 16           | 980                 | ohne                         |
|   |              | 1200                | 3000                         |
| PC Reflect  | 32           | 1250                | 7000                         |
| PC Stegdoppelplatte   | 16           | 980                 | 6000                         |
| Alle Acrylglas Doppelstegplatten                                  | 16           | 980                 | 6000                         |
|   |              | 1200                | 4000                         |